



Ljubljansko barje

— KRAJINSKI PARK —

# Izkušnje in izzivi pri varstvu velikega škurha in močvirske sklednice na Ljubljanskem barju

Gregor Lipovšek, Katarina Drašler



Foto: Janez Tarman



Foto: Matej Vranič

# Ljubljansko barje

**1920**

Prve pobude za zavarovanje leta 1920, pozneje zavarovani posamezni deli Ljubljanskega barja

**2008**

Uredba o Krajinskem parku Ljubljansko barje

Velikost 135 km<sup>2</sup>

- 15 ožjih zavarovanih območij (9 naravnih spomenikov in 6 naravnih rezervatov)

- 55 naravnih vrednot

**2009**

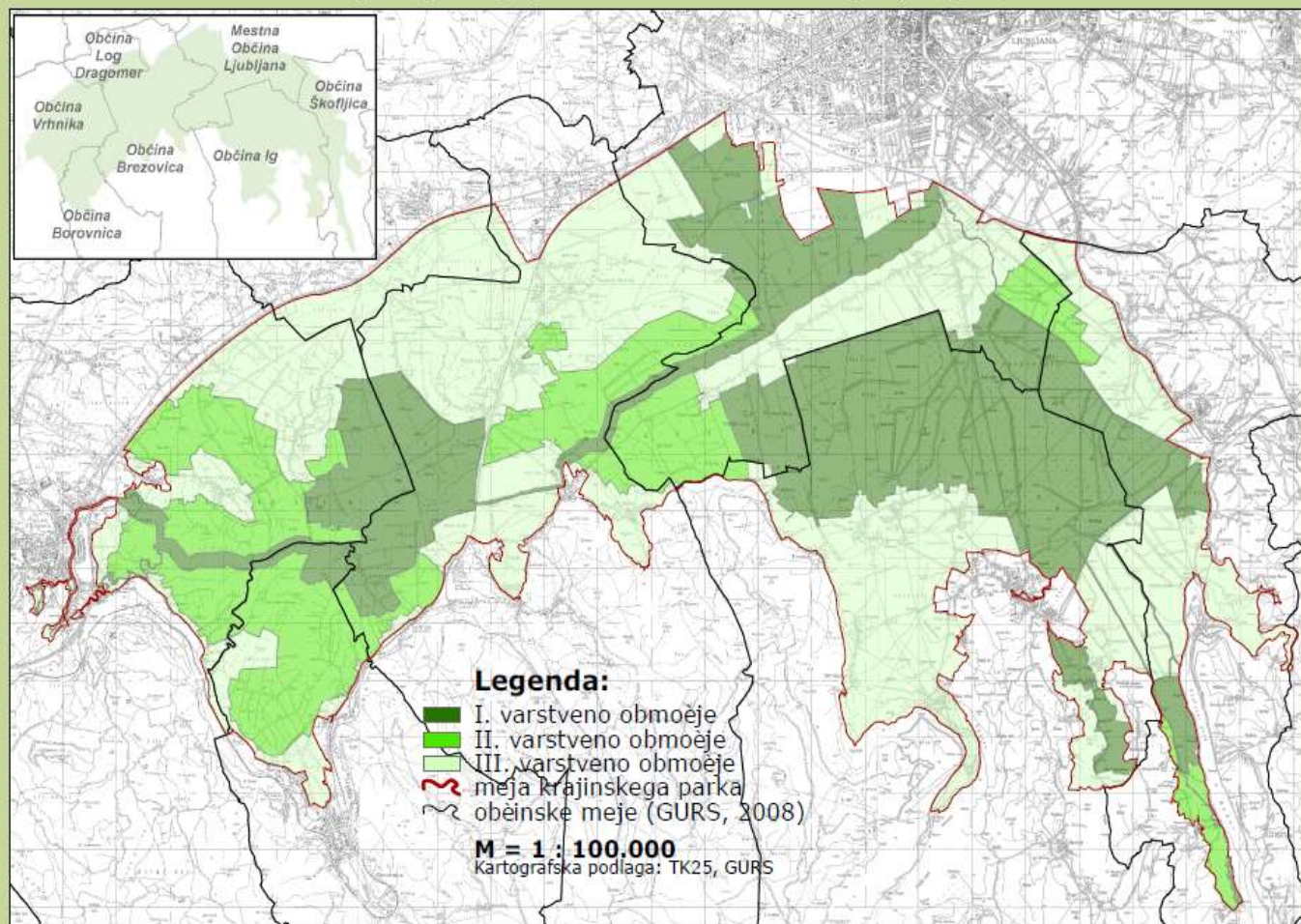
Sklep o ustanovitvi Javnega zavoda Krajinski park Ljubljansko barje

**Mednarodni status:**

Od **2004** je območje Ljubljanskega barja uvrščeno v omrežje **Natura 2000** (SI5000014 in SI3000271).

REPUBLIKA SLOVENIJA  
MINISTRSTVO ZA OKOLJE IN PROSTOR

## Uredba o Krajinskem parku Ljubljansko barje (oktober 2008) Meje krajinskega parka in varstvenih območij - priloga 2/1



# Veliki škurh (*Numenius arquata*)



Foto: Janez Tarman

## **Način življenja: selivka**

Prezimovanje: Atlantska obala Evrope in Afrike; na gnezdišča se vrne aprila

## **Prehrana**

Prilagojen kljun za iskanje deževnikov; tudi drugi nevretenčarji (hrošči, kobilice, polži, pajki)

## **Gnezdenje**

April-julij (nadomestno gnezdo); barja, odprta ekstenzivna travišča; 4 jajca

## **Ogroženost**

Izguba gnezditvenega habitata, plenjenje jajc, umrljivost mladičev

## **Upad populacije v KPLB**

Pojavljanje vsaj zadnjih 250 let  
Pred 2. sv. vojno: 20+ gnezdečih parov  
1995: 10 parov  
2017: 3 pari  
2023: 1 par (2 neuspešni gnezditvi)  
2024: ni gnezdečih parov

# Močvirksa sklednica (*Emys orbicularis*)

## Sladkovodna vrsta želve

### Prehrana

Goltanje hrane vedno v vodi!; večinoma hrana živalskega izvora (vodne živali: dvoživke, raki, ribe, nevretenčarji, mrhovina), občasno tudi hrana rastlinskega izvora

### Gnezdenje

Začetek junija;  
gnezdo izkoplje na kopnem - **na suhih mestih**,  
odloži jajca v zemljo in zasuje; do 16 jajc; lahko 2  
gnezdi na leto; izleganje mladičev jeseni ali  
naslednjo pomlad

### Ogroženost

Izguba vodnega in kopenskega habitata,  
plenjenje gnezd, promet, urbanizacija,  
kmetijstvo;  
pomembna starostna struktura!

KPLB: gnezda na njivah!, plenjenje gnezd

### Močvirksa sklednica v KPLB

Ni starejših podatkov;  
raziskave 2008: 2 zgojitvi (Gmajnice in Draga  
pri Igu) ter posamične najdbe po KPLB



Foto: Dejan Veranič

# Načini spremljanja in varstvene aktivnosti – veliki škurh



Foto: Davorin Tome

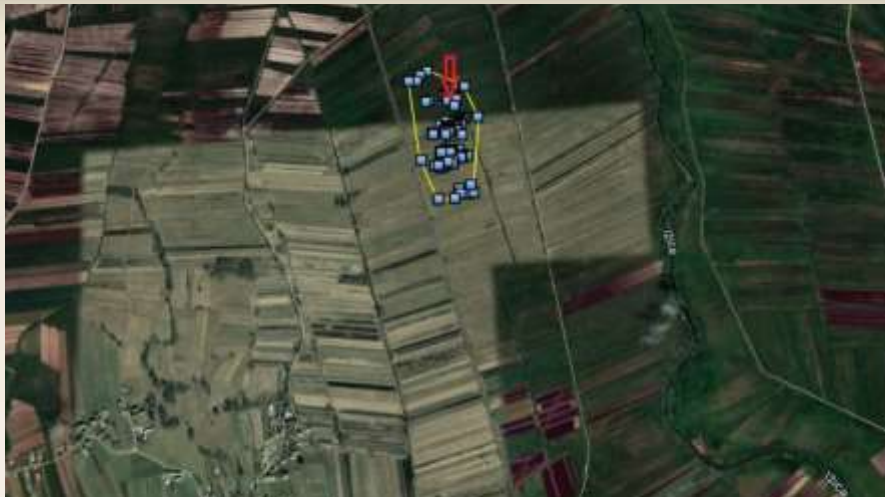
## **Genetska raziskava 2021**

NIB; izmenjava genov z drugimi populacijami je prisotna

## **Telemetrična raziskava 2022 - 2024**

Telemetrični oddajnik z GPS signalom; računalniško spremljanje lokacij gibanja škurhov  
Pridobljeni podatki: območje gnezdenja, območje gibanja (prehranjevanja), selitev (kdaj in kje), območje prezimovanja, lokacija pogina.

# Načini spremljanja in varstvene aktivnosti – veliki škurh



## Genetska raziskava 2021

NIB; izmenjava genov z drugimi populacijami je prisotna

## Telemetrična raziskava 2022 - 2024

Telemetrični oddajnik z GPS signalom; računalniško spremljanje lokacij gibanja škurhov  
Pridobljeni podatki: območje gnezdenja, območje gibanja (prehranjevanja), selitev (kdaj in kje), območje prezimovanja, lokacija pogina.



## Ukrepi varstva

Lokacija gnezda → pogodbeno varstvo z obdelovalcem parcele; košnja po 15. 8.  
Prehranjevalni habitati → pogodbeno varstvo; košnja po 15. 8.

# Načini spremljanja in varstvene aktivnosti – veliki škurh



Foto: Davorin Tome

## **Genetska raziskava 2021**

NIB; izmenjava genov z drugimi populacijami je prisotna

## **Telemetrična raziskava 2022 - 2024**

Telemetrični oddajnik z GPS signalom; računalniško spremljanje lokacij gibanja škurhov  
Pridobljeni podatki: območje gnezdenja, območje gibanja (prehranjevanja), selitev (kdaj in kje), območje prezimovanja, lokacija pogina.

## **Ukrepi varstva**

Lokacija gnezda → pogodbeno varstvo z obdelovalcem parcele; košnja po 15. 8.  
Prehranjevalni habitati → pogodbeno varstvo; košnja po 15. 8.

## **Finančni vidik**

Kalkulacije za nadomestilo na podlagi KOPOP VTR  
Skupno izplačano: cca 1.800 €.

## **Uspešnost**

Vsaj 1 speljan mladič

# Načini spremljanja in varstvene aktivnosti – močvirska sklednica

## Telemetrična raziskava 2013 – 2017

Herpetološko društvo (SHS)

Telemetrični VHS oddajniki na samicah;  
vsakodnevno terensko spremljanje z anteno  
Pridobljeni podatki: točne lokacije gnezd,  
območje gibanja (prehranjevanja), območje  
prezimovanja.



Foto: Ana Tratnik



# Načini spremljanja in varstvene aktivnosti – močvirska sklednica

## Telemetrična raziskava 2013 – 2017

Herpetološko društvo (SHS)

Telemetrični VHS oddajniki na samicah;  
vsakodnevno terensko spremljanje z anteno  
Pridobljeni podatki: točne lokacije gnezd,  
območje gibanja (prehranjevanja), območje  
prezimovanja.

## Ukrepi varstva

Lokacija gnezda → pogodbeno varstvo z  
obdelovalcem njive;

Kmet: brez posegov v radiju 1 m od gnezda  
KPLB: označitev in odstranjevanje vegetacije  
datum: 15.11.



Foto: Katarina Drašler



Foto: Katarina Drašler



Foto: Katarina Drašler

# Načini spremljanja in varstvene aktivnosti – močvirska sklednica

## Telemetrična raziskava 2013 – 2017

Herpetološko društvo (SHS)

Telemetrični VHS oddajniki na samicah;  
vsakodnevno terensko spremljanje z anteno  
Pridobljeni podatki: točne lokacije gnezd,  
območje gibanja (prehranjevanja), območje  
prezimovanja.

## Ukrepi varstva

Lokacija gnezda → pogodbeno varstvo z  
obdelovalcem njive;

Kmet: brez posegov v radiju 1 m od gnezda  
KPLB: označitev in odstranjevanje vegetacije  
datum: 15.11.

## Finančni vidik

100 €/gnezdo

## Uspešnost

Gnezdo izvaljeno, najdene le jajčne lupine



Foto: Ana Tratnik



Foto: Ana Tratnik

# Zaključek

Pomembno je izvajati ukrepe za uspešno razmnoževanje; ne samo obvarovanje gnezda, temveč tudi ustreznega okolja in prehranjevalnega habitata za mladiče.

Vseh vrst ne moremo varovati s splošnimi, veliko površinskimi ukrepi kot je npr. KOPOP VTR.

Pogodbeno varstvo je za kmeta manj birokratsko zahtevno kot ukrepi v okviru SKP.

Napor, potreben za najdbo lokacij gnezd se razlikuje med vrstami.

Potencialna vrsta za tak način varstva je tudi kosec (*Crex crex*).

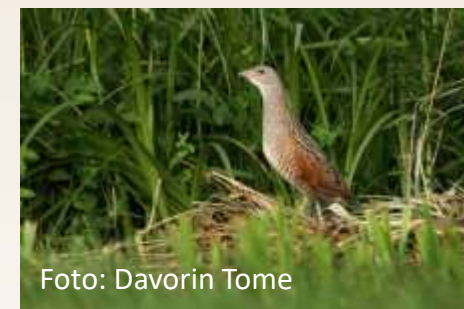


Foto: Davorin Tome

Smiselno bi bilo najti administrativne rešitve za čez letno pogodbeno varstvo (primer gnezd močvirske sklednice).

