



Contents lists available at [ScienceDirect](#)

Land Use Policy

journal homepage: www.elsevier.com/locate/landusepol



The failure of agri-environment measures to promote and conserve grassland biodiversity in Slovenia

Mitja Kaligarič^{a,c}, Jure Čuš^b, Sonja Škornik^a, Danijel Ivajnsič^{a,*}

^a Faculty of Natural Sciences and Mathematics, University of Maribor, Koroška Street 160, 2000 Maribor, Slovenia

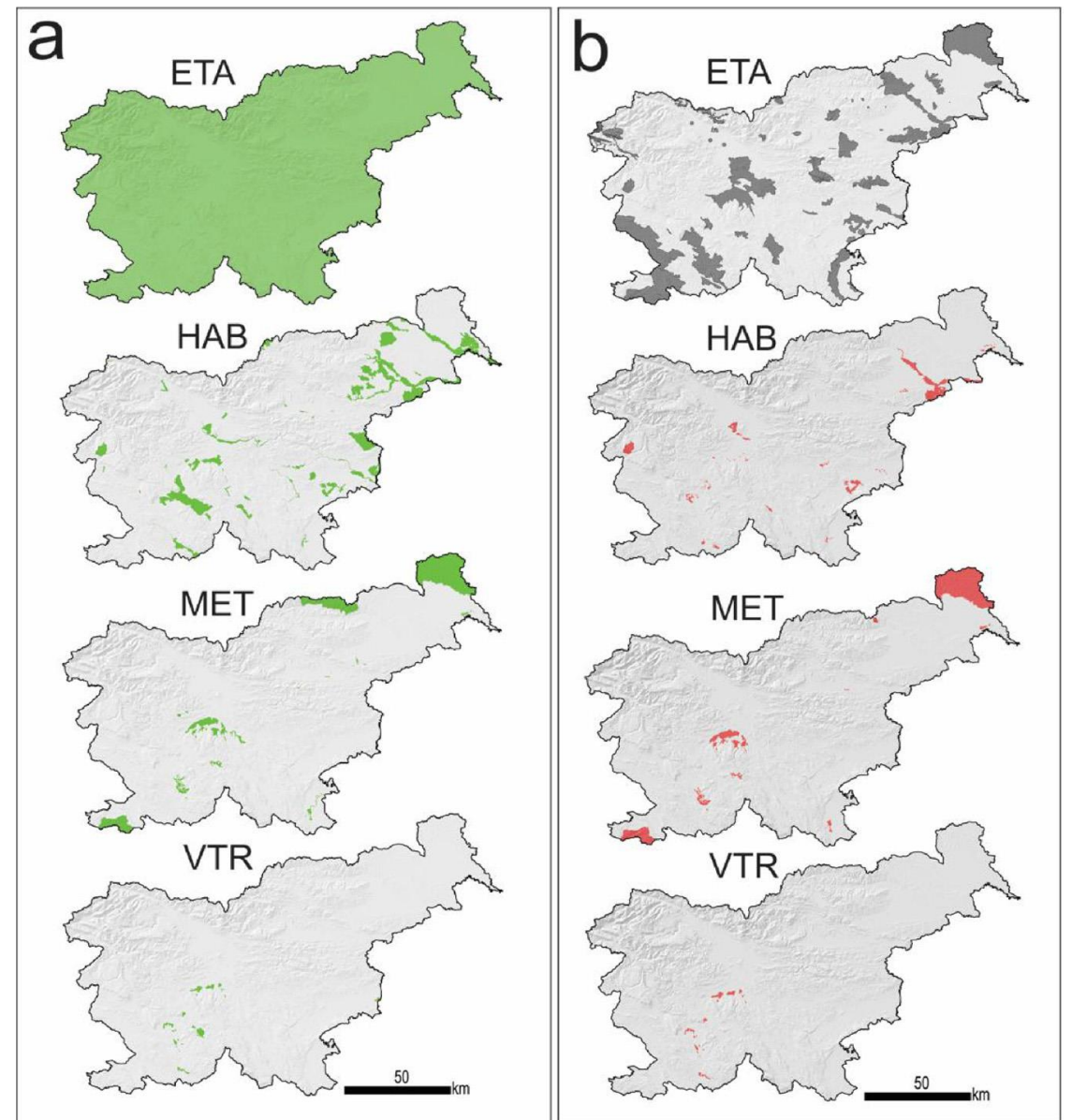
^b Starše 78c, 2205, Starše, Slovenia

^c Faculty of Agriculture and Life Sciences, University of Maribor, Pivola 10, 2311, Hoče, Slovenia



„Neuspeh kmetijsko-okolijskih ukrepov za spodbujanje in ohranjanje travniške biodiverzitet v Sloveniji“

O ČEM?avtorji podrobno analizirajo učinkovitost štirih kmetijsko-okoljih ukrepov (HAB, MET, ETA in VTR) izvedenih v Sloveniji v okviru Programa razvoja podeželja v letih 2007-13 in razpravljajo o neučinkovitosti kmetijsko-okolijsko-podnebnih ukrepov tudi v trenutno potekajočem Programu 2014-20.



Legend:

- Country border
- AEM-eligible area
- HT- and AEM - specific study areas
- ETA-study area = HT mapping area

KAKO?avtorji so na osnovi prostorskih podatkov o obsegu omenjenih ukrepov na ravni parcel in prekrivanju le-teh z razširjenostjo naravovarstveno pomembnih travišč (NRP; definiranih z agregacijo Natura 2000 in drugih naravovarstveno pomembnih habitatnih tipov) **UGOTOVILI** da so omenjeni ukrepi zajeli le **3%** naravovarstveno pomembnih travišč, pa še ti ukrepi niso ciljali le tistih površin, ki bi bile upravičene do ukrepov zaradi naravovarstvene vrednosti, pač pa katerokoli trajno travinje, tudi brez naravovarstvene vrednosti

KAJ SO ŠE UGOTOVILI? da kar **41%** travišč vključenih v vse omenjene ukrepe **ne** predstavlja naravovarstveno pomembna travišča, kar vzbuja dvom v smotrno (namensko?) porabo sredstev, namenjenih za varstvo narave na področju kmetijstva

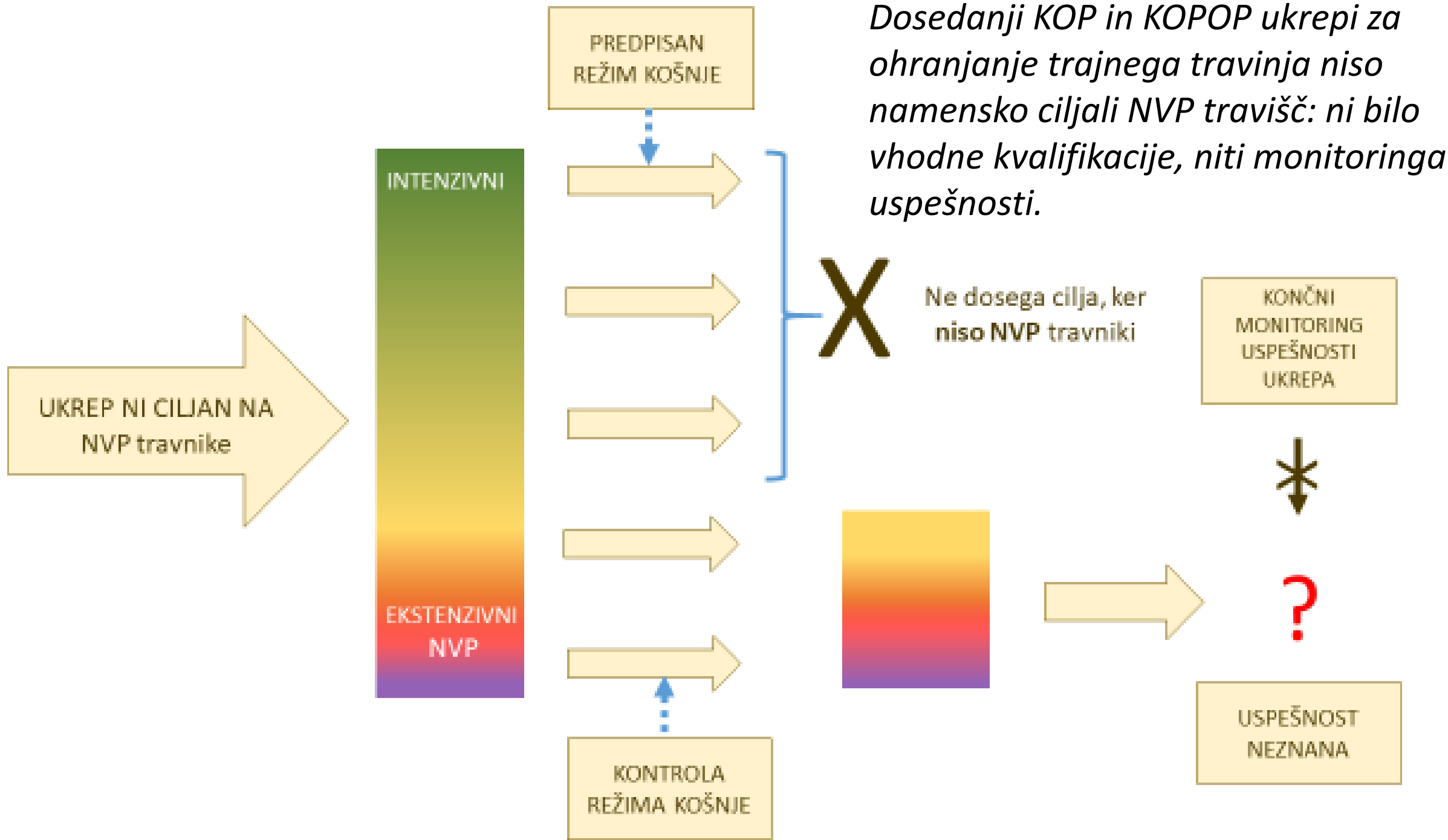


KAJ SO RAZLOGI ZA NEUSPEH? (1) odsotnost **kriterijev** za upravičenost travišč za vstop v določen ukrep (zgolj vključenost v Natura 2000 območje ali v Ekološko pomembno območje ne prinese željenih rezultatov!);

... (2) odsotnost vsakršnega **monitoringa** (tako pred vstopom v ukrep, med njim in po njem)

.... (3) bistveno prevelika je **minimalna** vstopna površina travišča (travišča z veliko diverziteteto predstavljajo običajno majhne površine)

... (4) prenizke **subvencije** za ohranjanje travišč (ki napeljujejo kmete k preoravanju)

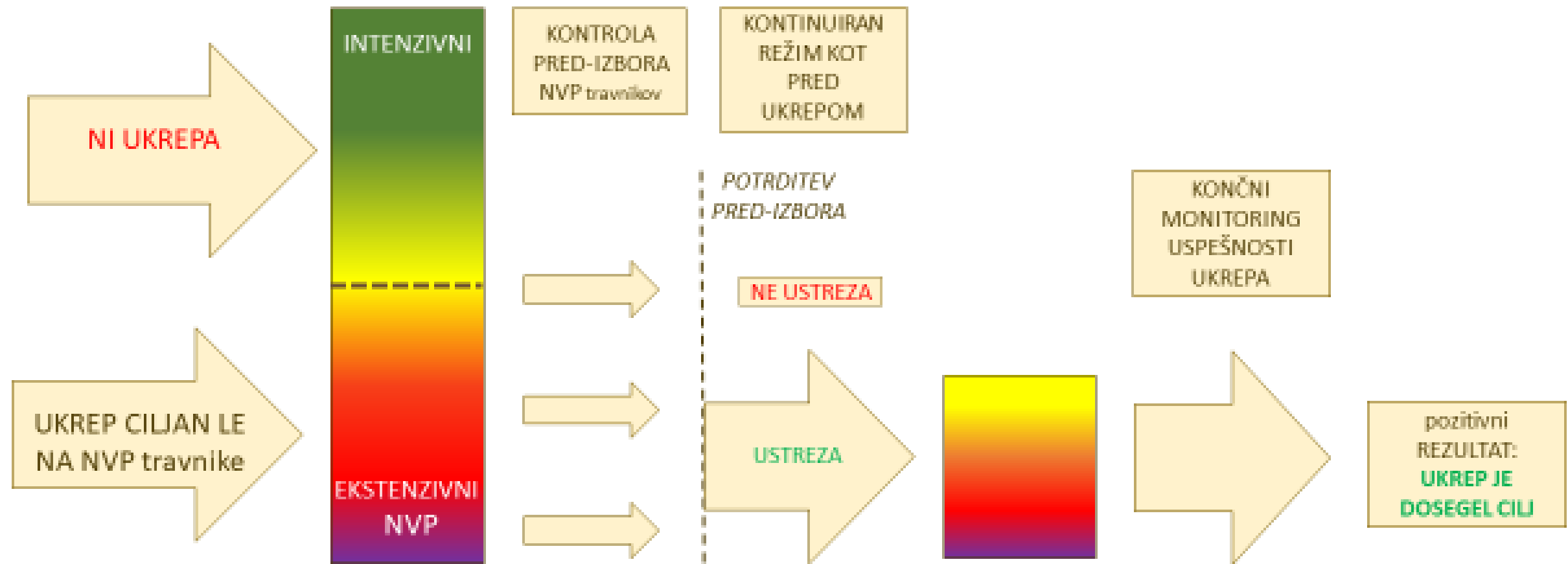


Dosedanji KOP in KOPOP ukrepi za ohranjanje trajnega travinja niso namensko ciljali NVP travišč: ni bilo vhodne kvalifikacije, niti monitoringa uspešnosti.

IDEJA iz 2016 (!): operacija: »PISAN TRAVNIK« = Vmesni ukrep do prehoda na nov sistem kriterijev po letu 2021, utemeljen na rezultatih ukrepov → travnik se pred vstopom v ukrep mora kvalificirati za naravovarstveno pomembnega. **CILJ:** Zajeti čim več vrstno bogatih travnišč po vseh Sloveniji.



Ukrep »Pisan travnik« cilja le na NVP travišča, ki jih upravljalec travinja sam pred-izbere, sledi potrditev predizbora (pred ali med izvajanjem ukrepa), nadaljuje se kontinuirano gospodarjenje (upravljanje) ki je privedno do »pisanega travnika«, nato pa sledi še končni monitoring uspešnosti ukrepa.



Cilj je zajeti čim večje površine obstoječih vrstno pestrih travnišč, tudi zaradi:

- zagotovljene mreže populacij opraševalcev
- spodbujanja ranljivih kmečkih gospodarstev
- Preprečevanja zaraščanja na strmih, višinskih, oddaljenih, slabše produktivnih, npr. kamnitih ali močvirnih lokacijah

Toda KAKO? ... več možnosti:

- relevantne prostorske baze podatkov o NV travnikih (a);
- zajem terenskih podatkov za dopolnjevanje starih in/ali kreiranje novih (poenostavljenih) baz podatkov (b);
- vstopno preverjanje parcel (s strani botanikov/podobnih strokovnjakov) (c) ;
- Vstopno kvalifikacijo opravi kmet sam, ki poišče svoje »pisane travnike« s pomočjo enostavnih vizualnih indikatorjev – npr. izbranih cvetočih rastlin (d).

NAJENOSTAVNEJŠA MOŽNOST:d! ... v okviru novega CRP projekta bomo preizkusili učinkovitost te rešitve oziroma več variantnih rešitev na več biogeografsko različnih območjih Slovenije...

PRVA varianta.... npr. kmet izbira barve iz svojega travnika...npr. 3 barve → vstop v operacijo



DRUGA varianta: Kmet sam »odkljuka« prisotnost 5 (3? 6? 8?) vrst iz ponujenega izbora 50 (60?, 70?) nazornih fotografij lahko prepoznavnih travniških vrst. Izsek iz izbora:



KONTROLA izbora travišč se izvaja enkrat v teku obdobja (čimprej!) trajanja operacije s strani botanika ali drugega usposobljenega strokovnjaka



Download from Dreamstime.com



Chocolate Birthday Cake

Click to Print / Enlarge

Ingredients

250g chocolate block	1 cup white sugar
1/2 cup all purpose cream	1/2 cup salted butter, melted
1/2 teaspoon instant coffee	1 egg, lightly beaten
1 1/4 cup all purpose flour	1 teaspoon vanilla extract
1/2 cup baking cocoa powder	1 cup hot water
1 teaspoon baking powder	
1 teaspoon baking soda	

Procedures

The Icing

1. Chop the chocolate block to bits.
2. Over very low heat, allow the cream to simmer. Do not bring to boil.
3. Pour the cream on the chocolate and sprinkle the coffee. Let sit for about 10 minutes.
4. Stir then let cool for about an hour or more then place in the fridge for about 15 minutes.


The Cake



5. Sift together the flour, cocoa, baking powder and baking soda.
6. Whisk in the sugar.
7. Add the melted butter, lightly beaten egg and vanilla extract. Mix.
8. Add hot water then mix again.
9. Bake in a preheated oven/toaster at 350F for about 20 minutes. When a toothpick comes out clean when inserted, your chocolate cake is done. Let cool on a wire rack.

Frosting the Cake

10. For a darker chocolate icing, you may use the icing as is. But if you wish for a lighter shade, beat it first for a couple of minutes.
11. Pipe the icing on the cake or simply spread it.
13. Refrigerate or serve immediately. Share and enjoy!

www.kutinerao.com



  **OBVEZNE ZAHTEVE**

ZRSVN

- Košnja/paša ni dovoljena do določenega datuma (5 datumov od 20.5. – 30.6.).
- V primeru košnje je obvezno spravilo.
- Gnojenje samo z organskimi gnojili v omejeni količini (40 kg/N2/ha/leto ali manj).
- Obvezna je vsaj 2x raba, od tega vsaj ena košnja na leto.
- Raba travnika največ 3x letno ali manj, od tega vsaj ena košnja na leto.
- Dosejevanje ni dovoljeno, razen s semenim drobirjem in semenom iz istega tipa travnika.
- Na travniku se ne smejo pojavljati gole zaplate zemlje.
- Paša mora biti nadzorovana, brez znakov prepašenosti in vodena tako, da živali popasejo večino paše po celotni površini.
- Živali se na travniku ne sme dokrmeljati, razen z mineralno vitaminskimi dodatki.

IZBIRNE ZAHTEVE

- Za GERKe, ki so večji od 0,3 ha, v tekočem letu na travniku površina strnjenelega nepokošenega pasu, ki se pokosi naslednje leto, znaša 5-10% površine travnika.
- Spravilo mrve s travinja.
- Gnojenje ni dovoljeno.



PREDNOSTI:

- NV pomembna travišča so po vsej Sloveniji, ne le v območjih Natura2000.
- Kmet sam izbere svoje »pisane travnike« - gradimo na zaupanju (=prvi korak do izboljšanja sistema po 2021).
- Stimuliramo rabo in preprečevanje zaraščanja manj produktivnih travnikov, oddaljenih travnikov, tistih na težjih območjih kmetovanja (strmine, oddaljenost, zamočvirjenost, slabše komunikacije)



